



Nathalia Edenmont





Nathalia Edenmont

Antagandet att det vi ser står i enlighet med verkligheten är grunden till vår visuella erfarenhet. Världen omkring oss upplever vi till stor del genom vår syn och vi är vana att kunna lita på våra ögon och på att de ska förmedla oss ”verkligheten”. Men är det vi ser verkligen det vi tror att det är?

Nathalia Edenmont ställer med sina verk vår verklighet på sin spets. Hon konstruerar en symbolisk verklighet för att ifrågasätta den realitet vi lever i. Ändå är allting „verkligt“ i hennes konst; i en tid då konstnärer allt mer använder sig av digitala tekniker, jobbar Nathalia Edenmont principiellt med naturliga material och med analogt fotografi. Förlagorna till hennes verk är skulpturer och collage gjorda av riktiga blommor och djur. I sina verk tar hon upp grundläggande frågor i livet och om livet. De handlar alltid om liv och död, om skönhet och förgänglighet, transformation och identitet och inte minst om kvinnlighet och sexualitet.

Det finns vissa symboler i Edenmonts oeuvre som upprepas om och om igen, däribland intar blommor en särskild plats. I konsthistorien används traditionellt blommor som tecken för skönhet och förgänglighet, dock får de nytt liv och betydelse i Edenmonts stilleben. När hon placerar en äggula eller ett öga i mitten av en blomma där pistillerna sitter, så blir betraktarens blick störd och reflekteras tillbaka till denne.

I verk som ”Pink Family”, ”Marie” och ”Josefina” arbetar Edenmont med riktiga blommor, medan hon i ”Simone” eller ”Glory” använder sig av fjärilsvingar för att konstruera en blomma och på så sätt ifrågasätta vår visuella perception. Äggulorna förstärker symboliken och associationen av blomman med kvinnlighet. Motsägelsefullt är dock att inget mer liv kommer kläckas från dessa ägg – den nära relationen av skönhet och död blir smärtsamt synlig inför betraktarens ögon.

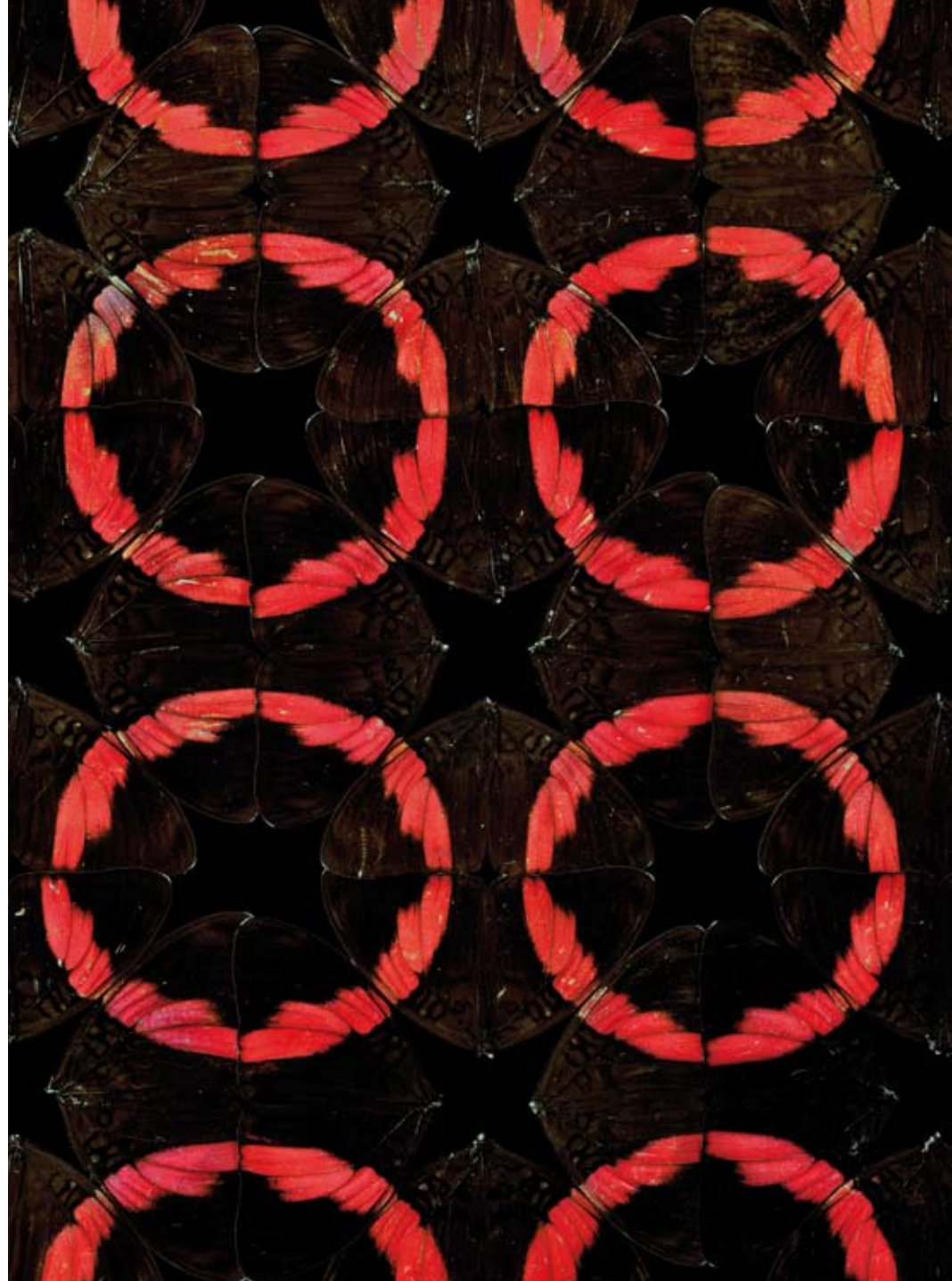
Även fjärilsvingar är ett återkommande bildmotiv som har sina rötter i en lång konsthistorisk tradition. Som symbol för frihet, transformation och skönhet matchar fjärilen Nathalia Edenmonts symbolvärld – trots att den fysiskt blivit stympad och dissekerad. Nathalia Edenmont intar rollen som fjärilssamlare, som noggrant undersöker sina objekt och varsamt kategoriserar och ordnar dem. Men hon gör inte det enligt biologins regler utan skapar sitt eget system. Där blir fjärilens symboliska värden plötsligt „verkliga“ och transformationen av flora och fauna till en lyrisk metafor för livet.

I de mer abstrakta verken blir Edenmonts bakgrund som målare påtaglig då hon har bytt ut penseln mot fjärilsvingarna som hon „målar“ med. Uppblåsta till en storlek där strukturen i de sköra vingarna och livets ådror upplöses i pixelliknande färgkompositioner provocerar de fram en nästan konstgjord, digital känsla, samtidigt som verken för tankarna till landskapsmåleri och expressionism.

Försöket att bannlysa det vackra i en bild, att fånga skönhetens essens i fotografins ögonblick, blir till ett ad absurdum i Nathalia Edenmonts verk. Hänförd av den ytliga, glassiga skönheten, dröjer det inte länge förrän blicken irriteras av saker som inte hör ihop. Att möta välbekanta föremål förflyttade in i en ny kontext öppnar upp för nya perspektiv på konsten och på världen vi lever i.

Simone Schmid, Stockholm, januari 2009

Insects (detalj)





Josefina (detalj)

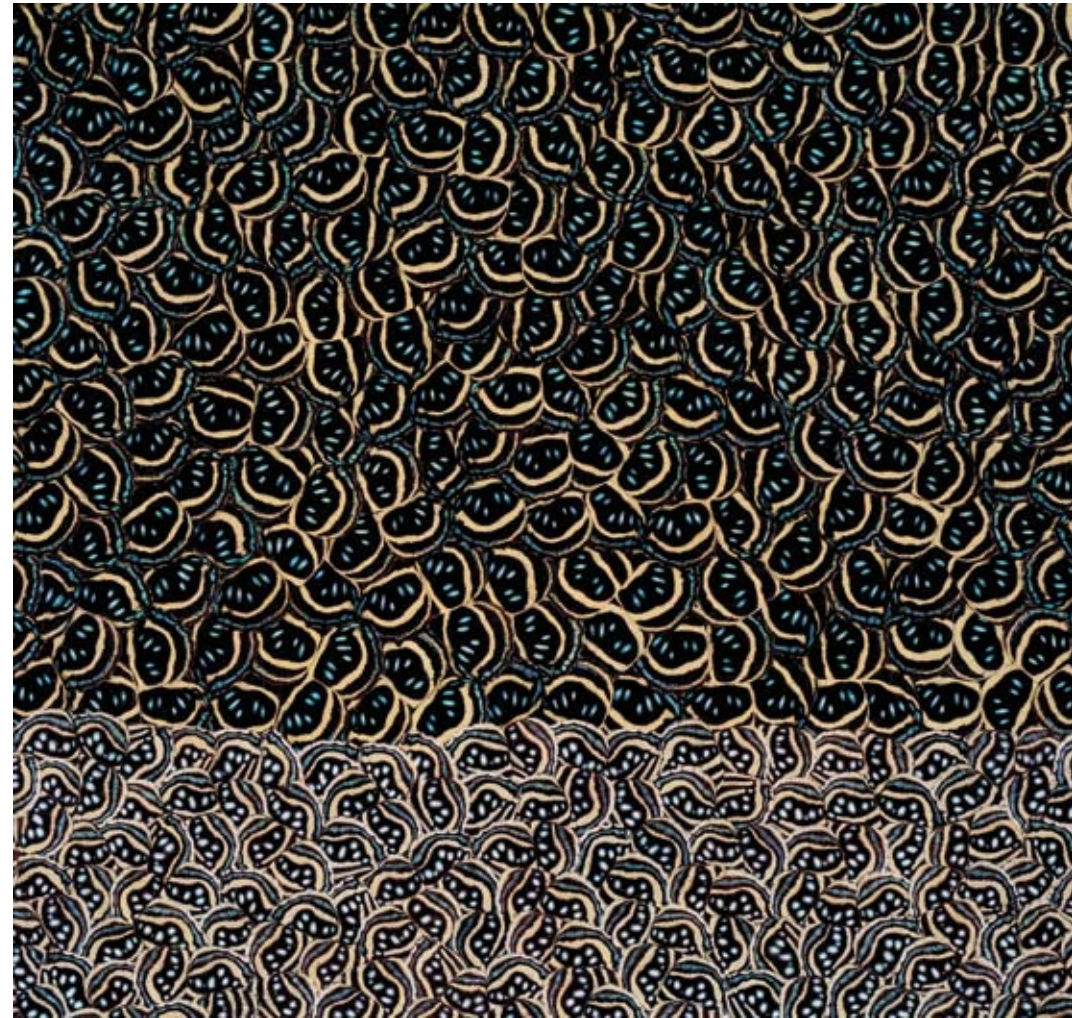


Lily (detalj)

Nathalia Edemont ser ut som en preraphaelitisk Ofelia med Tizianrött hår och elfenbenshy. Lägg därtill den rödhåriga Anne på Grönkullas fantasi, skönhetstörst och längtan efter ”besläktade själar”, och några stänk Pippi. Nathalia skulle drastiskt lägga skorna på huvudkudden om hon sov bättre med det. Men inga oknutna kängor, snarare något elegant med höga klackar.

Nathalia föddes 1970 i Jalta på Krim, i det som var Sovjetunionen. Hon blev tidigt föräldralös, gick på konstskolor i Kiev och hoppade av till Sverige i början av 1990-talet, precis innan muren föll. I Sverige gick hon på Forsbergs reklamskola, men har sedan bara arbetat med konst. Hon har haft stora framgångar, inte minst utomlands.

*Ulrika Knutson
Från Konstkatalogen hösten 2008*



Massandra



Way

Simone (detalj)



Människor frågar ofta om verkligheten bakom
Nathalia Edenmonts bilder. De är nyfikna och oroade.
Varför hugger hon halsen av kaninerna?
Varför står den unga kvinnan med ett spädbarn i
händerna, ett spädbarn som är ett tomt skal?
Varför lägger hon äggula i anemoner och kattkäke i liljor?
Hur har hon tänkt?
Vad betyder det?
”Man frågar och frågar, vad betyder det ena och vad
betyder det andra? Det spelar ingen roll. Det är bara
berättelsen som räknas.”

Ulrika Knutson
Från Konstkatalogen hösten 2008



Pink Family



Katalog #85 i en löpande serie utgiven sedan 1994. Katalogens idé & form – KÅ Gustafsson • Text – Simone Schmid, Wetterling Gallery • Foto – Nathalia Edenmont och Ann-Katrin Blomqvist (sid 2) • Upplaga – 1.500 ex • Tryck - NP-Tryck Helsingborg • Konsthallen Hishult, Markarydsvägen 10, SE-310 21 Hishult • www.hishult.com • ISBN 91-85348-32-5

Öppet: September-April, Onsd-Sönd 12-17.00. Maj-Augusti, Tisd-Sönd 12-17.00. 0430-40321.

Konsthallens kataloger 2009 produceras med stöd av: Arise Wind Power, ATO-fritid AB • Motor AB Halland • NP-Tryck • PhotoScan Halmstad • Sparbanken Boken, Skånes Fagerhult Hishult. Tack!



MOTOR AB HALLAND



Sparbanken
Boken



Self Portrait (wheat stalk)

Omslag 1&4: *Glory* (diptyk)

Marriage (detalj)

**KONST
HALLEN
HISHULT**

25 JANUARI – 8 MARS 2009

